

经济繁荣

环境可持续发展

社会平等

文化活力



厨房有机物服务 (Kitchen Organics Service)



City of
Norwood
Payneham
& St Peters

Sim Chinese



介绍Norwood Payneham & St Peters市的厨房有机物服务

厨房有机物服务由Norwood Payneham & St Peters市发起，目的是鼓励和支持家庭食物废物和有机废物的循环利用，这对减少浪费有重要意义。

在澳大利亚，每年大约有1300万吨有机材料送往垃圾填埋场。食物废弃物占送往填埋场的家庭废弃物的44%。食物残渣是一种有价值的资源，可以变成养分丰富的堆肥。把食物废弃物堆放在填埋场，就不能用来减少浪费，增加土壤有机物质，存储碳源，提高土地生产率，这就错过了一次重要的保护环境的机会。

通过在全市范围内收集和循环利用花园及厨房的有机材料，市议会和社区将共同努力，减少进入填埋场的有机废物数量。

送往填埋场的有机材料分解缓慢，分解产生的渗滤液还会污染地下水。同时，分解的有机物质会生成甲烷，这是一种很强的温室气体。

厨房有机物垃圾筐和可堆肥垃圾袋

Norwood Payneham & St Peters为所有家庭提供一个通风性良好的厨房有机物垃圾筐和一卷可堆肥垃圾袋。

这种垃圾筐和垃圾袋可以更容易的收集可循环食物及有机废物。这种方法保证了食物废物与其他家庭废物分类放置，并且可以和您的花园有机废料一起放在**绿色有机物垃圾桶里**，既干净又容易。

厨房有机物垃圾筐和可堆肥垃圾袋

每个家庭可获得：

- 一个厨房有机物垃圾筐
- 一卷可堆肥垃圾袋（每卷150个-供一年食用*）

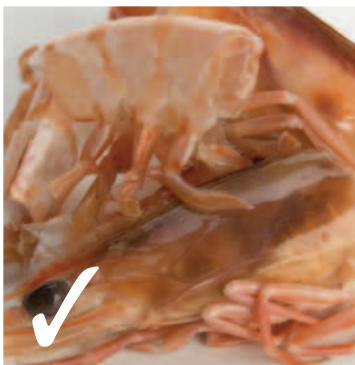
* 为避免废弃食物逐渐分解产生臭味，垃圾袋应该每2-3天更换一次。基于此，起初的垃圾袋供应量会维持大约一年。

对于人口多的家庭来说，产生的废弃食物多，需要更频繁地更换垃圾袋。第二次垃圾袋供应预计要到2013年4月分发到各户。如果有额外需要，住户可以在2013年4月之前到市议会或地方五金店购买。

厨房有机物详情

为了使厨房有机物服务有效运行，明白家庭有机废物及食物有机废物的构成很重要。这样，通过我们的绿色有机物垃圾桶送来的材料就不会被其他任何废弃物污染。

以下信息是是厨房有机物的详细分类——可以放入有机物垃圾桶的废弃物及不可以放入的废弃物。



只能用可堆肥垃圾袋！

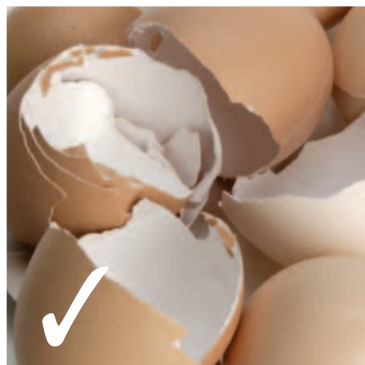
塑料袋或标有可进行生物降解标志的袋子不能替代市议会提供的可堆肥垃圾袋。

我们提供的垃圾袋由玉米淀粉制成，100%可堆肥。符合澳大利亚AS4736标准，满足回收堆肥的要求。



可放入厨房有机物垃圾筐的物品…

- ✓ 水果和蔬菜（完整的或残渣均可）
- ✓ 奶制品（酸奶、奶酪、黄油）
- ✓ 碎肉和骨头（生的或熟的均可）
- ✓ 鸡蛋壳、海鲜残渣和牡蛎壳
- ✓ 蛋糕和面包渣
- ✓ 咖啡渣
- ✓ 茶叶袋（包括标牌）
- ✓ 柑橘类
- ✓ 玉米心
- ✓ 面巾纸和纸巾
- ✓ 头发
- ✓ 花



请不要把这些物品放入厨房有机物垃圾筐…

- ✗ 塑料袋（即使可降解也不行）
- ✗ 保鲜膜和铝箔
- ✗ 软木制品
- ✗ 烟头和烟灰
- ✗ 吸尘器灰尘
- ✗ 抹布和海绵
- ✗ 尿布和卫生用品
- ✗ 锋利物品
- ✗ 医疗废物

液体和很热的食物不能放到厨房有机物垃圾筐。

厨房有机物问答

为什么市议会要给我厨房有机物垃圾筐和垃圾袋？

市议会和社区一起可以把这个环境问题变成有价值的堆肥资源。

其他市议会进行的废弃食物处理试验表明，使用通风筐和可堆肥垃圾袋的方法对用户有益并且减少臭味。

恰当地使用可堆肥垃圾袋是防止有机废物污染的关键，因此，市议会通过提供正确的垃圾袋来帮助居民。

应该把厨房有机物垃圾筐放在哪里？

有机物垃圾筐应放在厨房台面上，便于通风。注意要避免阳光直射（不要放在窗户前面）。

把垃圾筐放在橱柜里面会限制通风，增加气味。

街道垃圾桶收集会改变吗？

街道垃圾桶的收集周期**不会**改变。一般废弃物垃圾桶（红盖）继续每周收集，有机物垃圾桶（绿盖）和可循环垃圾桶（黄盖）和往常一样每两周收集一次。

这种可堆肥垃圾袋由什么制成？

这种垃圾袋由玉米淀粉和植物油制成。当用于商业堆肥时，大约30天就会分解。

由于这种垃圾袋容易分解，如果没有恰当的放置，它的强度可能会下降。因此，最好把它放在阴凉干燥的地方，以供一年使用。

这种可堆肥垃圾袋有多结实？

垃圾袋破裂的情况可能会发生，以下几条重要的小窍门可以阻止这种事情出现：

- 把垃圾袋放在干燥阴凉的地方存储；
- 热食物变凉后再放入袋中；
- 在垃圾袋底部放一片厨房纸巾吸收液体物质；
- 湿食物滤干后再放入袋中。

如果我的花园里已经有了堆肥农场或蚯蚓农场怎么办？

如果您已经有了堆肥农场或蚯蚓农场，您可以选择继续使用，而厨房有机物垃圾筐可以用来放一些不适合家庭堆肥的废弃物，如：柑橘类、肉类、奶制品、蛋壳及海产品壳。

在庭院堆肥系统中，这种玉米淀粉袋需要较长时间才能分解。因此，为了避免产生厌氧情况，建议您不要把这种垃圾袋放入庭院堆肥系统中。

这些废弃食物会在绿色有机物垃圾桶里产生臭味吗？

在可堆肥垃圾袋中，食物可以“呼吸”，比随意地放在绿色有机物垃圾桶或放在塑料袋中再放入红盖垃圾桶产生的臭气少。

然而，在任何废物处理系统中都会产生臭气。下列小提示可以帮助您减少绿色有机物垃圾桶的臭气：

- 冷冻肉渣和海鲜废料，等到垃圾收集的日子，放进垃圾袋，再放入绿色有机物垃圾桶。
- 每两个周，不管您的绿色有机物垃圾桶是否装满，都要放到路边，方便收集。

如果我没有绿色有机物垃圾桶怎么办？

如果您没有绿色有机物垃圾桶，或您的旧绿色垃圾桶无法修复，市议会将根据要求提供一个新的（免费）。市议会将拿走并处理掉您旧的垃圾桶用于再回收。

请注意：每个家庭每两周只允许拿出一个绿色有机物垃圾桶。经市议会批准得到额外垃圾桶的可以例外。

我们住在公寓楼/连栋房屋里，没有绿色有机物垃圾桶，该怎么办

对于想要体验厨房有机物服务的居民，市议会建议公寓和连栋房户主和（或）住户协商共享绿色有机物垃圾桶。

如果我不想要厨房有机物垃圾筐呢？

厨房有机物服务并不是强制的。如果您不想用垃圾筐，请连同垃圾袋一起还给市议会。

如果您不能归还垃圾筐和垃圾袋，请联系8366 4555，讨论选择其他的收集方法。

咨询

以下有关事项的进一步咨询，请联系市议会**8366 4555**：

- 什么可以放到厨房有机物垃圾筐；
- 绿色有机物垃圾桶的供应；
- 额外绿色有机物垃圾桶收集许可。

如何使用您的厨房有机物垃圾筐



1. 把垃圾袋套在垃圾筐里。



2. 请把所有家庭有机物废料和食物残渣都放进垃圾袋。



3. 确保您知道厨房有机物的分类细节（详情见内页）。



4. 当垃圾袋已装满或已使用2-3天，系紧袋口密封，仔细地垃圾筐中取出。



5. 请把垃圾袋连同花园有机物废料一同放入绿色有机物垃圾桶。



6. 每两周把您的绿色有机物垃圾桶推到街道上，统一收集。即使垃圾桶没装满也要拿出去。

City of Norwood Payneham & St Peters

175 The Parade, Norwood SA 5067

电话 8366 4555 传真 8332 6338

www.npsp.sa.gov.au



Government of South Australia

Zero Waste SA



City of
Norwood
Payneham
& St Peters